

Estilo artístico

Mi estilo como artista heráldico se puede definir con 3 términos: claro, simbólico y metódico.

- ✂ Es **claro** porque trabajo para que los escudos de armas que realizo transmitan energía y fuerza vital a su titular y a los suyos. Creo que un escudo ha de ser una fuente de luz y de alegría y una expresión de libertad. Por ello, en mi proceso creativo heráldico, prefiero inspirarme en las etapas iniciales de la historia de la heráldica y traer su original frescura al siglo XXI.
- ✂ Es **simbólico** porque las armerías han de ser una representación de su portador, de sus ideales, sus metas y motivaciones, de su historia o de aquello que él desee plasmar. Por tanto, la creación de un escudo ha de ser la conjunción de los significados aportados por el futuro titular y los significantes, las reglas heráldicas del blasón y el arte aportados por el artista heráldico.
- ✂ Es **metódico** porque el arte heráldico se basa en una ciencia, la llamada «*ciencia heroica*». Esta ciencia posee sus principios, sus leyes de composición y su propio lenguaje formal y de ella nace mi método de trabajo como artista. La existencia de un método no ha de verse como una cortapisa a la creatividad, sino como un soporte a ella y como la garantía de todo trabajo profesional.



Esta breve descripción de mi estilo artístico se detalla en los siguientes artículos, en los que se describe mi metodología de trabajo y técnica artística y mi trayectoria, tanto como artista como personal.

- ✂ Metodología de creación heráldica.
 - ✂ Concepción, fase con 3 actividades.
 - ✂ Creación plástica, fase con 3 actividades.
 - ✂ Finalización y entrega, fase con 3 actividades.
 - ✂ Técnica artística en heráldica.
 - ✂ Evolución pictórica e influencias.
 - ✂ Ilustración, traducción y edición.
 - ✂ Studiorum et curriculum vitæ.
-

Metodología de creación heráldica

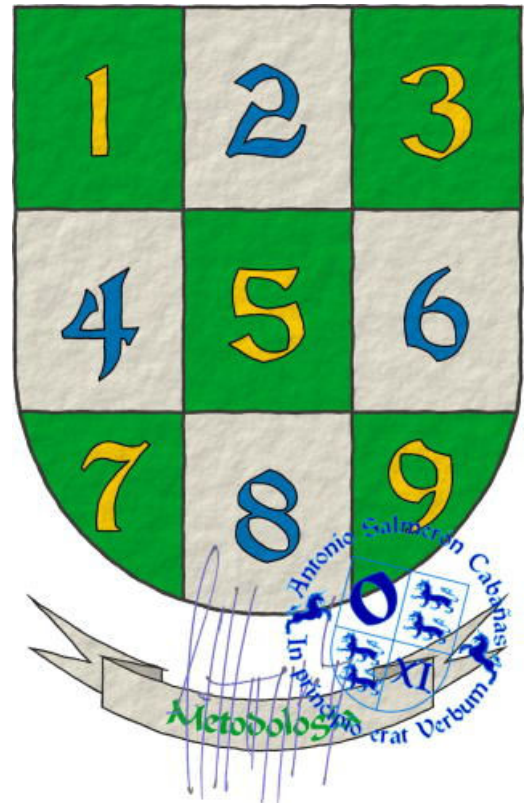
Durante mi redacción e ilustración de «*El Libro del Escudo de los Lobos de Sable y los Unicornios de Plata*» establecí la base de una forma de trabajo, que ahora ha dado lugar al diseño de mi propia metodología de creación heráldica. Consciente de la necesidad de una metodología para ofrecer un servicio de calidad a mis clientes la voy depurando con la experiencia de uso.

En líneas generales, esta metodología puede describirse de 3 fases con 3 actividades cada una y que contempla el retorno a alguna fase anterior en un ciclo de constante refinamiento.

La realización metódica de estas 9 actividades (3x3) proporcionan el resultado esperado por el futuro titular del escudo heráldico.

Estas 3 fases son:

- ✂ **Concepción** con las actividades de: elicitación e ideación; investigación heráldica y crítica; y creación de un boceto.
- ✂ **Creación plástica** con las actividades de: trazado y esmalte; ornamentación y acompañamiento; y iluminación y acabado.
- ✂ **Finalización y entrega** con las actividades de: edición heráldica; revisión final y entrega; y documentación y archivo.



Concepción, fase con 3 actividades

Actividad de elicitación e ideación:

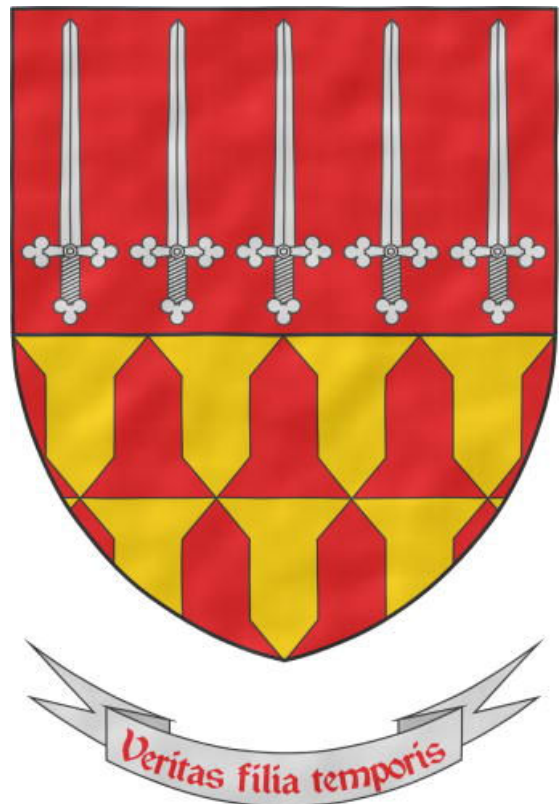
- ☞ Su objetivo es la adquisición de los significados que se han de representar en el escudo y la ideación conceptual y simbólica del escudo.
- ☞ Su resultado ha de ser una representación candidata junto con otra u otras representaciones alternativas.

Actividad de investigación heráldica y crítica:

- ☞ Su objetivo es confrontar la idea candidata anterior frente a sus alternativas, 1º mediante su investigación heráldica y comparada con otros blasones y 2º por su evaluación estética.
- ☞ Su resultado ha de ser la decisión documentada de la representación elegida, entre la originalmente candidata y sus posibles alternativa.

Actividad de creación de un boceto:

- ☞ Su objetivo es la realización de un primer boceto del blasón, de su plasmación en un escudo y, al menos, de la divisa o el lema, pudiendo incluir una delineación del futuro ornamento.
- ☞ Su resultado ha de ser una primera aceptación por parte del futuro titular y, en su caso, un posible ciclo de refinamiento retornando a una de las fases anteriores.



Creación plástica, fase con 3 actividades

Actividad de trazado y esmalte:

- ☞ Su objetivo es el trazado a mano de las piezas y figuras que se cargarán en el escudo heráldico y su esmalte en tintas planas.
- ☞ Su resultado es el escudo de armas definitivo en tintas planas.

Actividad de ornamentación y acompañamiento:

- ☞ Su objetivo es la creación del ornamento exterior y, en su caso, de sus objetos heráldicos complementarios, por ejemplo, sello, insignia, bandera, ex libris, etc., todos ellos determinados por la composición definitiva de escudo de armas.
- ☞ Su resultado es el escudo con su ornamento y sus complementos en tintas planas.



Actividad de iluminación y acabado:

- ☞ Su objetivo es, dependiendo de los casos, la iluminación y/o sombreado de piezas, figuras, cuarteles, etc., y dar los acabados finales a los diferentes objetos heráldicos.
 - ☞ Su resultado es el escudo, su ornamento y complementos terminados como obra plástica que son visualmente revisables por el futuro titular y, en su caso, un posible ciclo de refinado retornando a una de las fases anteriores.
-

Finalización y entrega, fase con 3 actividades

Actividad de edición heráldica:

- ✂ Su objetivo es la edición del blasón y de sus textos explicativos ilustrados con imágenes del escudo, acompañados por los objetos heráldicos que lo complementan y adornados con un marco específico diseñado a medida para cada titular.
- ✂ Su resultado es una certificación de entrega de la obra heráldica sellada, firmada, fechada y numerada.

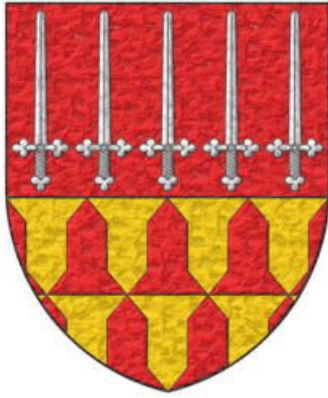
Actividad de revisión final y entrega:

- ✂ Su objetivo es una última revisión final del conjunto de la obra y realización de las últimas correcciones que procedan.
- ✂ Su resultado es la entrega a su titular con lo que termina el servicio heráldico.

Actividad de documentación y archivo:

- ✂ Su objetivo es terminar la documentación interna del trabajo y el archivo definitivo tanto del material intermedio como del resultado final.
- ✂ Su resultado es un nuevo registro, de clave la numeración de la certificación, en un archivo de gestión contenidos documentales y gráficos.

Sr. D. Juan
Carlos Martos
y García



Escudo cortado: 1º de gules, cinco espadas de plata, alzadas, puestas en banda; 2º verado de oro y gules.



Sr. D. Juan
Carlos Martos
y García



Escudo cortado: 1º de gules, cinco espadas de plata, alzadas, puestas en banda; 2º verado de oro y gules. Cimbrado de un yelmo de caballero adornado de lambrequines y burelete de gules y oro, cimado de un león de oro, rampante, armado, lampasado, fierizado y encendido de gules y empuñando en la siniestra una llave de plata.

Lema: «Veritas filia temporis» de gules.



Técnica artística en heráldica

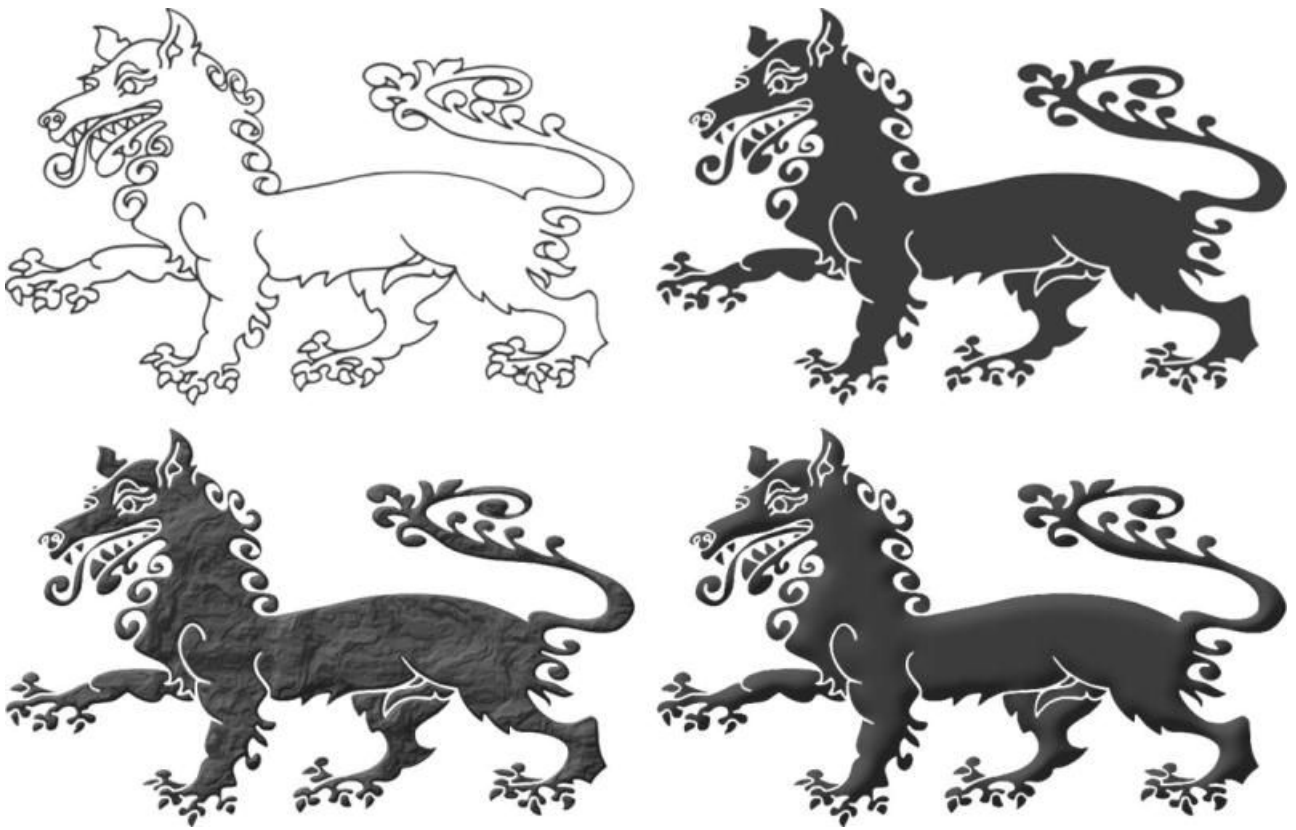
La creación de mi arte heráldico se hace mediante técnicas mixtas que combinan la realización manual con el proceso digital. La razón de ello es que, para cada actividad creativa concreta, procuro elegir aquella técnica que mejor se adecúa para el objetivo que pretendo alcanzar.

Trazado a mano

Las figuras, especialmente las naturales, las trazo a mano. Este trazado lo hago directamente a tinta negra, sin esquemas previos de lápiz, con trazos de tinta de la máxima longitud posible, sin levantar la pluma, empleando plumas finas de 0,1 milímetros, haciendo volutas de manera automática, sin pasar 2 veces por el mismo sitio con el mismo sentido. Esta técnica procede del trazado automático y se hace referencia a ella en la 3ª etapa descrita en el artículo titulado [evolución pictórica e influencias](#).

En figuras con ojo siempre empiezo siempre por él y luego sigo por la oreja derecha, el pelo de la cabeza, la oreja izquierda, el cuello, el lomo, la cola, circulando a la máxima velocidad posible en sentido de las agujas del reloj, bordeando la figura hasta llegar a la pata delantera izquierda, donde paro. Entonces, retorno a la oreja derecha, bajando hacia el hocico, la boca, la lengua, los dientes, la barba, la parte baja del cuello, circulando a la máxima velocidad posible en sentido contrario de las agujas del reloj, bordeando la figura hasta terminar a la pata delantera izquierda donde paré en la primera vuelta.

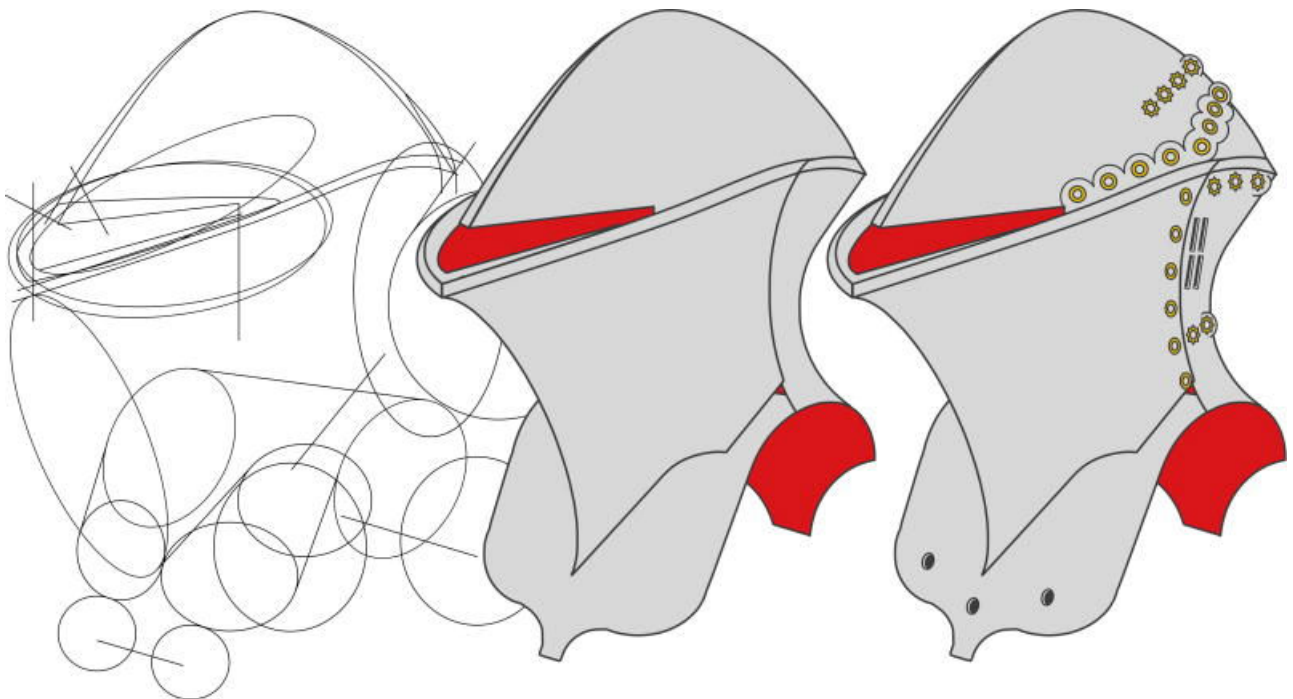
Esta técnica de trazado tiene la ventaja de generar líneas largas, que parecen circular con libertad, pero tiene el inconveniente de no admitir fallos ni retrazados. Frente a los errores, lo conveniente, es terminar la figura para ver el resultado final y poder detectar posibles puntos de dificultad hacia el final del trazado y, a continuación, volver a trazar toda la figura de nuevo, en una hoja en blanco, empleando la anterior como soporte visual. Lo habitual es tener que realizar este proceso varias veces hasta alcanzar un resultado satisfactorio. Como curiosidad, he observado que la 1ª figura suele contener errores de trazado, la mejor suele ser la 2ª y en algunos casos la 3ª, pero a partir de la 4ª, si bien ya no hay errores, el resultado suele ser más barroco.



Delineación técnica

Por otro lado, para el trazado de algunas figuras especialmente geométricas empleo técnicas clásicas de dibujo técnico. De esta forma, los veros, verados, divisiones, piezas geométricas, borduras, algunas edificaciones, jaquelados, etc. son calculados y delineados técnicamente.

En algunos casos, hay figuras que delinearé técnicamente y también trazo a mano para seleccionar la más conveniente para el escudo de armas en curso.



Esmaltado de los elementos

Para esmaltar los campos, las piezas y las figuras siempre empiezo en tintas planas, de hecho todos mis escudos siempre tienen una versión en tintas planas, y, sobre este color plano, creo a continuación los volúmenes por iluminación y sombras y los acabados que procedan, añadiendo y retirando tonos y texturizando las superficies. En algunos casos este proceso lo hago sobre el conjunto del escudo y en otros, de forma más laboriosa, cada campo, pieza y figura por separado. Esta técnica de trabajo sobre tintas planas de base e iluminación y texturizado posterior sigue mis trabajos previos sobre papel couché de color, que son descritos en la primera etapa del artículo titulado **evolución pictórica e influencias**.

En el resultado final, para las figuras ya esmaltadas y acabadas, pruebo y decido entre la mejor de 2 opciones:

- ☞ Representarlas delineadas en sable con su trazado original.
- ☞ Permitir que sea el esmalte del campo del escudo el que les proporcione su delineación definitiva.



Proceso de trabajo

El proceso de trabajo lo realizo, fundamentalmente, sobre formatos DIN A1, en orientación vertical, de 84,1 x 59,4 centímetros de dimensión, añadiendo a los dibujos anotaciones, datos, muestras de color, etc. Estos formatos DIN A1 los realizo y archivo en secuencia, según voy avanzando siguiendo los pasos descritos en el apartado titulado **metodología de creación heráldica**.

Al finalizar el trabajo, todos estos formatos DIN A1 juntos, conforman lo que se podría denominar un «*making-of*» del escudo heráldico, esto es, la historia de su proceso de creación.

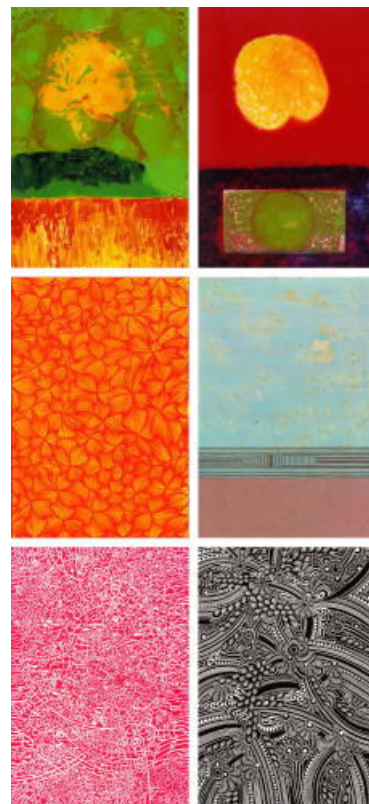
Evolución pictórica e influencias

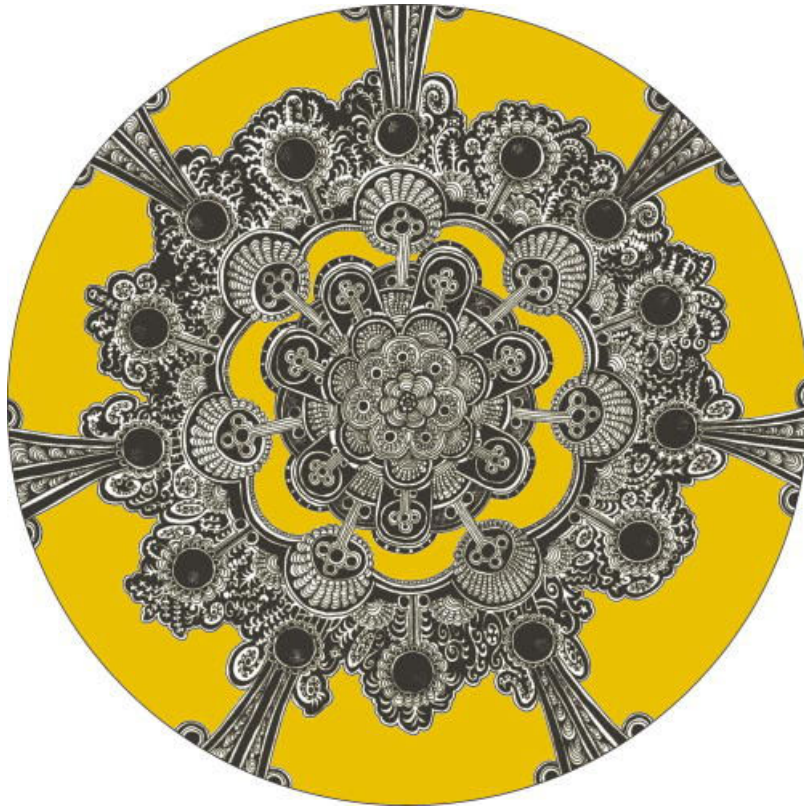
Mi evolución artística se puede resumir en 3 grandes etapas, cada una marcada por la influencia de una determinada escuela. Estas 3 etapas, a su vez, realizan sus propias aportaciones a mi actual producción heráldica:

✂ **Pop Art:** A comienzos de los 80, una buena parte de mi trabajo artístico inicial estaba en la línea del Pop Art. De esa época procede mi interés por la representación de objetos, el uso de tintas planas y colores básicos, la creación artística orientada a su reproducción gráfica, el uso de técnicas mixtas y el principio de claridad y limpieza de la obra tan presente en mi producción actual. Al final de esta etapa empiezo a trabajar sobre grueso, pero delicado, papel couché del color base del cuadro sobre el que se aplican colores y se crean texturas por adición de elementos de color o por destrucción de su base.

✂ **Abstracción geométrica y expresionismo abstracto:** Durante la 2ª mitad de los 80, mi arte evoluciona hacia la abstracción geométrica en trazo y al expresionismo abstracto en el color. Desde entonces baso mi pintura en la bidimensionalidad del plano, el empleo de formas simples, en armonías con o sin simetrías o con simetrías aparentes y refuerzo el uso de los colores básicos: amarillos, rojos, azules, etc., a veces con el blanco como fondo neutro y el negro como delimitador, lo que está en la más pura tradición heráldica.

✂ **Surrealismo y simbolismo:** Las 2 etapas anteriores se mezclaron, al inicio de los 90, con mi mar de fondo surrealista y simbólico para dar lugar, durante las 2 décadas siguientes, a la producción de cientos de obras de pintura automática, de características muy personales, en tintas y acuarela. Esto marca indudablemente mi actual producción heráldica desde detalles, por ejemplo, los de los estampados interiores de los lambrequines de mis escudos, que son realizados con la mente en estado automático, hasta el conjunto general de la obra heráldica donde el simbolismo es una constante. En esta etapa suelo emplear papel Fabriano de 300 gramos, usualmente 100% algodón, plumas de tinta líquida para favorecer la velocidad, acuarelas líquidas de Vallejo y, a veces, como complemento, acuarelas en pasta Winsor & Newton.





Ilustración, traducción y edición

Soy editor de libros de literatura y técnicos, registrado en la Agencia del ISBN del Ministerio de Cultura. También trabajo en ilustrar y traducir poesía, pudiendo destacarse como ejemplos:

- ☞ La ilustración de **Les Fleurs du Mal** de **Charles Baudelaire**. Son 128 cuadros, para los 128 poemas de su edición de 1861, realizados con técnicas mixtas sobre papel couché, con los que se hizo una primera edición libre en francés y que reeditaré próximamente en francés y castellano.
- ☞ La traducción de **poesía medieval china de la dinastía Táng**, siglos VII al X, mediante un método propio de traducción de poemas **Jué jù**, con métrica pero sin rima, que busca un isomorfismo con el original que permite asociar, mediante esquemas de colores, cada carácter en chino clásico con el castellano y con su representación y pronunciación en chino actual. Estas traducciones ilustradas fueron publicadas en diferentes números del Observatorio de la Economía y la Sociedad China.



Adicionalmente, he sido autor de portada de la revista «*der Rückfall*» de la Technische Universität München y de las ilustraciones de apertura de capítulo del libro «*Time's Up; Finding Resonance and Relevance in Revelation*» de Bill Albing.

Studiorum et curriculum vitæ



Soy Doctor cum laude y Licenciado por la Universidad Politécnica de Madrid, Máster por el IESE de la Universidad de Navarra, Especialista por el Departamento de Derecho Privado de la Universidad de Burgos y Diplomado por la Universidad Católica de San Antonio, entre otras titulaciones.

Como consultor independiente en negocios y tecnología he tenido la oportunidad de trabajar para entidades como Adif, Alcatel, Antena 3, Atari, Aneca, Avppm, Banco de España, Banco Santander, Cecabank, Correos y Telégrafos, Coca-Cola, Ejército de Tierra, El Corte Inglés, Empresa Nacional del Uranio, Forces Elèctriques d'Andorra, Instituto Nacional de Estadística, Koch Media, Mercadona, Metro de Madrid, Michelin, Microsoft, NCR, Repsol, Schindler Group, Sogecable, Telefónica, Unidad Editorial, etc.

He tenido el honor de ser miembro del primer Claustro Democrático y Constituyente de la Universidad Politécnica de Madrid y de colaborar con Miguel Ángel Núñez en un proyecto galardonado con el 2º premio en Investigación en Psicología Militar del Ministerio de Defensa.

He sido citado en la revista Investigación y Ciencia (edición española de Scientific American), en el periódico semanal L'Econòmic, entrevistado en ED Encuentros Diarios y referenciado en el Sigart Bulletin de ACM Press (California), en el Directorio de la IA de AAAI (California), en Madrid I+D y por a: Ditoday (Barcelona).

He realizado ponencias y publicaciones, entre otras instituciones, en el Instituto Empresa, el Institute of International Research, el SAS Institute, la International Federation of Automatic Control, el Forecast & Strategy Club, para la Fundación Ortega y Gasset y en el Centro Superior de Investigaciones Científicas.

Dr. Antonio Salmerón y Cabañas,
asalmeron@blason.es,
Paseo de la Castellana 135, planta 7ª,
28046 Madrid, España.